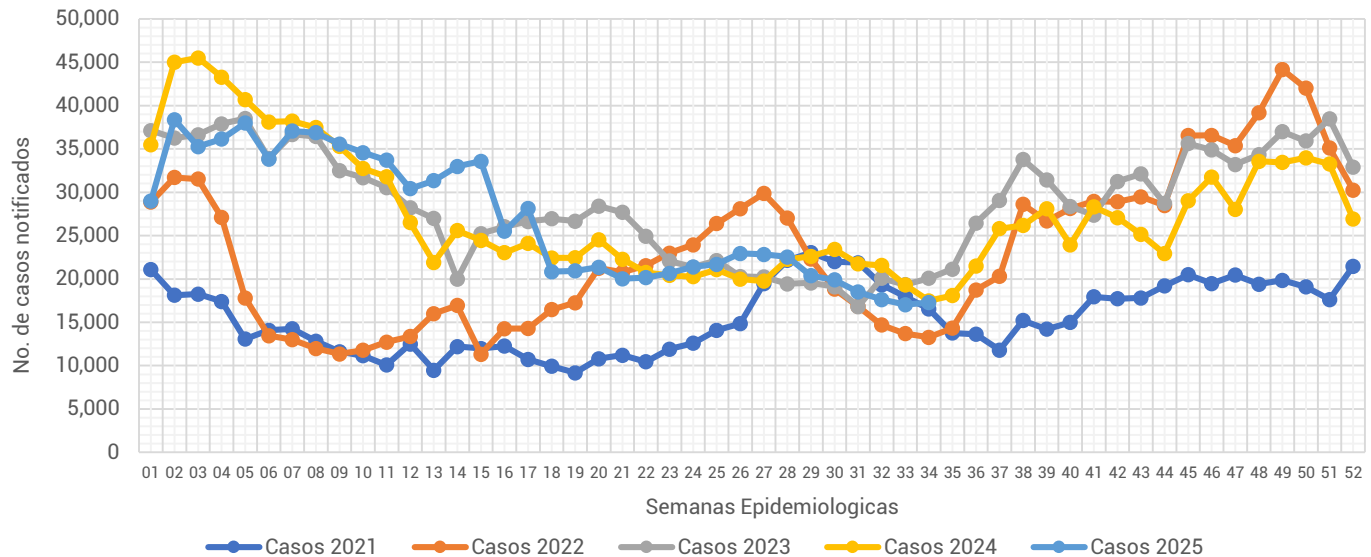




Informe Semanal de las Enfermedades Infecciosas del Aparato Respiratorio.

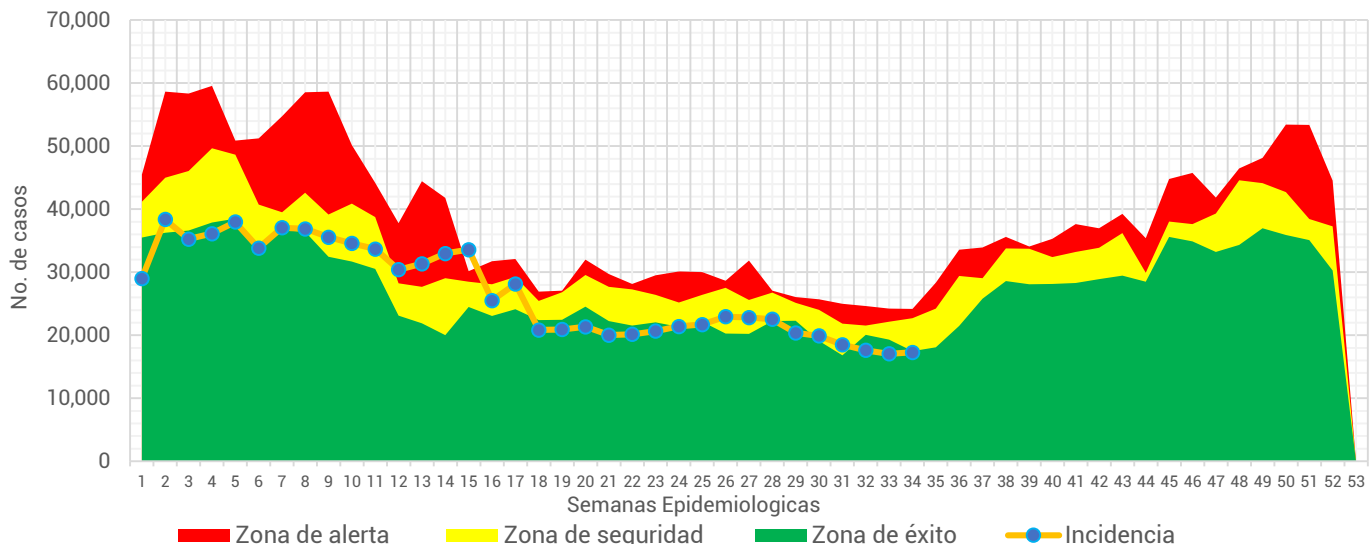
Gráfica 1.- Notificación de casos de Enfermedades Infecciosas del Aparato Respiratorio en la Ciudad de México, por semana epidemiológica (SE), del 2021 al 2025.



Fuente: Sistema Único Automatizado de la Vigilancia Epidemiológica (SUAVE/SSPCDMX) 2021-2025, con corte a la SE No. 34.

Al analizar la **Gráfica 1**, esta semana la notificación de IRA's registra un incremento en su notificación en relación a la semana pasada, en comparación con otros años, la notificación de este año se ubica únicamente por encima de lo notificado durante el 2021 y 2022. Al observar el canal endémico, a pesar de la disminución en su notificación esta semana se ubica en la zona de éxito. (ver Gráfica 2)

Gráfica 2.- Canal endémico de las Enfermedades Infecciosas del Aparato Respiratorio en la Ciudad de México durante el 2025.



Fuente: Sistema Único Automatizado de la Vigilancia Epidemiológica (SUAVE/SSPCDMX) 2016-2025, no se consideraron años pandemia para el canal endémico.



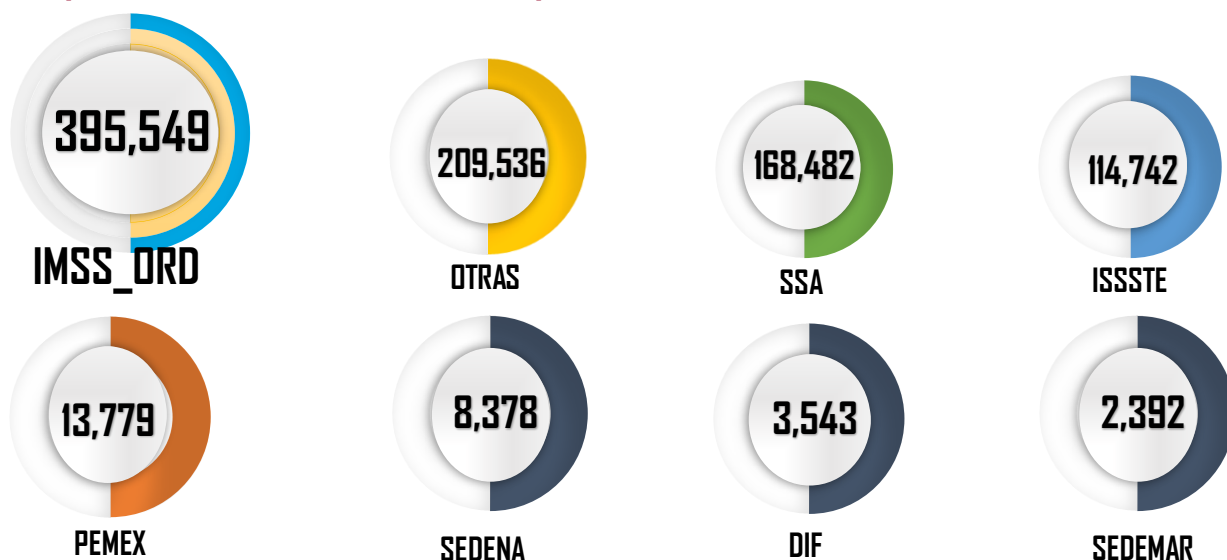
Tabla 1.- Total de casos notificados de las Enfermedades Infecciosas del Aparato Respiratorio en la Ciudad de México, por padecimiento hasta la SE 34 del 2021 al 2025.

Padecimiento	2021	2022	2023	2024	2025
Faringitis y amigdalitis estreptocócicas(J02.0, J03.0)	989	1,955	3,470	5,498	6,118
Infecciones respiratorias agudas (J00-J06, J20, J21 EXCEPTO J02.0 Y J03.0)	462,532	629,353	883,330	890,104	871,852
Neumonías y bronconeumonías (J12-J18 EXCEPTO J18.2, J13 y J14)	22,885	8,256	9,835	12,320	14,469
Otitis media aguda (H65.0-H65.1)	10,501	12,826	19,071	22,920	23,170
Tuberculosis respiratoria (A15-A16)	1,554	294	580	615	792
Total general	498,461	652,684	916,286	931,457	916,401

Fuente: Sistema Único Automatizado de la Vigilancia Epidemiológica (SUAVE/SSPCDMX) 2021-2025.

En este grupo de diagnósticos se concentra la notificación de 6 padecimientos, sin embargo, para la realización de este informe no se considero la notificación de COVID-19. En la 1era semana del 2025 se notificaron un total de **916,401** siendo las infecciones respiratorias agudas las que concentraron el mayor número de casos con **871,852** lo que representó el **95.14%** del total de casos notificados.

Gráfica 3.- Distribución de los casos de las Enfermedades Infecciosas del Aparato Respiratorio en la Ciudad de México por Institución Notificante durante el 2025.

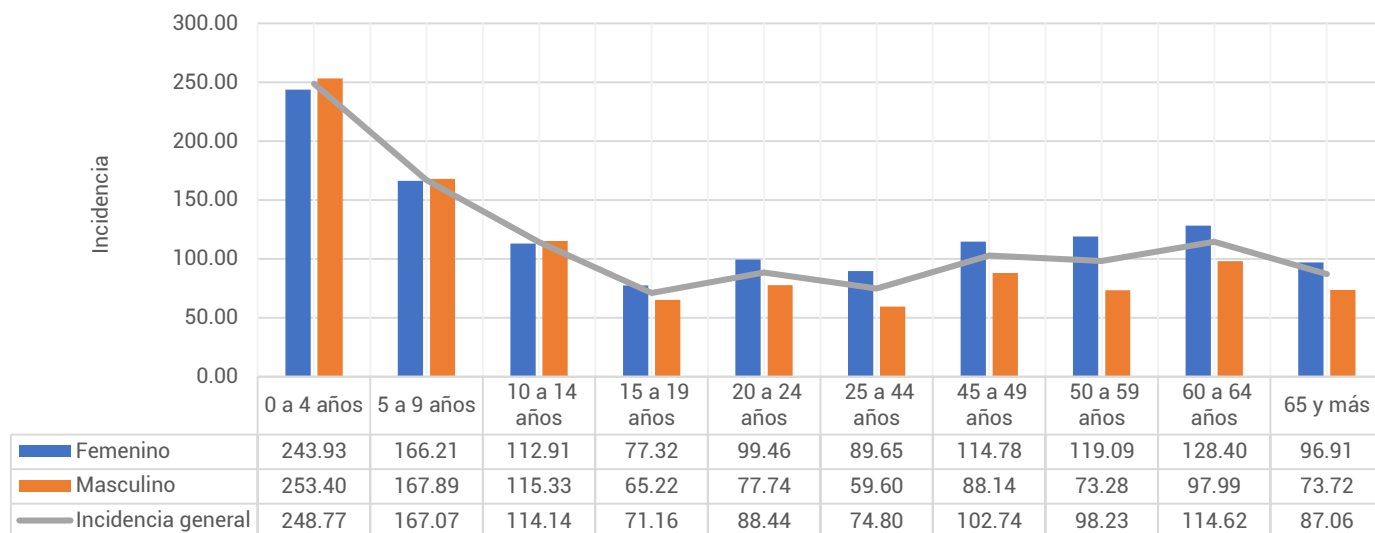


Fuente: Sistema Único Automatizado de la Vigilancia Epidemiológica (SUAVE/SSPCDMX) 2025 *Información preliminar.

En cuanto a su distribución por institución notificante en la **Gráfica 3** podemos ver que el IMSS Ordinario fue quien aportó el mayor número de casos con **395,549** seguida por Otras unidades y SSA con **209,536** y **168,482** casos respectivamente.



Gráfica 4.- Incidencia por grupo de edad y sexo de las Enfermedades Infecciosas del Aparato Respiratorio en la Ciudad de México durante el 2025.



Fuente: Sistema Único Automatizado de la Vigilancia Epidemiológica (SUAVE/SSPCDMX) 2025, con corte a la SE 34

**Información preliminar, * Incidencia por 1,000 habitantes

En cuanto a los grupos de edad podemos ver que los más afectados son los menores de 9 años, registrando una mayor incidencia en el grupo de 0 a 4 años con un total de 248.77 casos por cada 1,000 niños de la CDMX. Respecto a las diferencias por sexo en los menores de 14 años los hombres registraron mayor incidencia, mientras que en los mayores de 15 años las mujeres son las más afectadas. (ver Gráfica 4)

Tabla 2.- Incidencia por Jurisdicción Sanitaria y sexo de las Enfermedades Infecciosas del Aparato Respiratorio en la Ciudad de México durante el 2025*.

Jurisdicción	Total		Femenino		Masculino	
	Casos	Incidencia	Casos	Incidencia	Casos	Incidencia
01 Gustavo A. Madero	158,889	138.23	91,129	153.25	67,760	122.13
02 Azcapotzalco	60,456	136.09	36,283	155.02	24,173	115.01
03 Iztacalco	47,610	119.15	26,746	127.86	20,864	109.58
04 Coyoacán	60,093	99.79	35,592	111.67	24,501	86.42
05 Álvaro Obregón	56,501	73.26	33,941	84.30	22,560	61.20
06 Magdalena Contreras	23,724	96.10	14,533	113.26	9,191	77.53
07 Cuajimalpa	22,085	97.51	12,315	105.23	9,770	89.26
08 Tlalpan	44,428	62.32	26,094	70.57	18,334	53.44
09 Iztapalapa	116,780	64.85	67,749	73.10	49,031	56.10
10 Xochimilco	27,395	61.90	10,239	45.67	17,156	78.56
11 Milpa Alta	10,333	64.82	6,269	77.64	4,064	51.66
12 Tláhuac	28,360	71.95	15,762	77.89	12,598	65.67
13 Miguel Hidalgo	43,013	103.47	24,296	110.03	18,717	96.03
14 Benito Juárez	79,682	179.19	46,772	197.60	32,910	158.23
15 Cuauhtémoc	86,019	160.62	49,947	179.61	36,072	140.10
16 Venustiano Carranza	51,033	116.58	30,819	133.10	20,214	98.04
Total	916,401	99.79	528,486	110.66	387,915	88.00

Fuente: Sistema Único Automatizado de la Vigilancia Epidemiológica (SUAVE/SSPCDMX) 2025, con corte a la SE 34

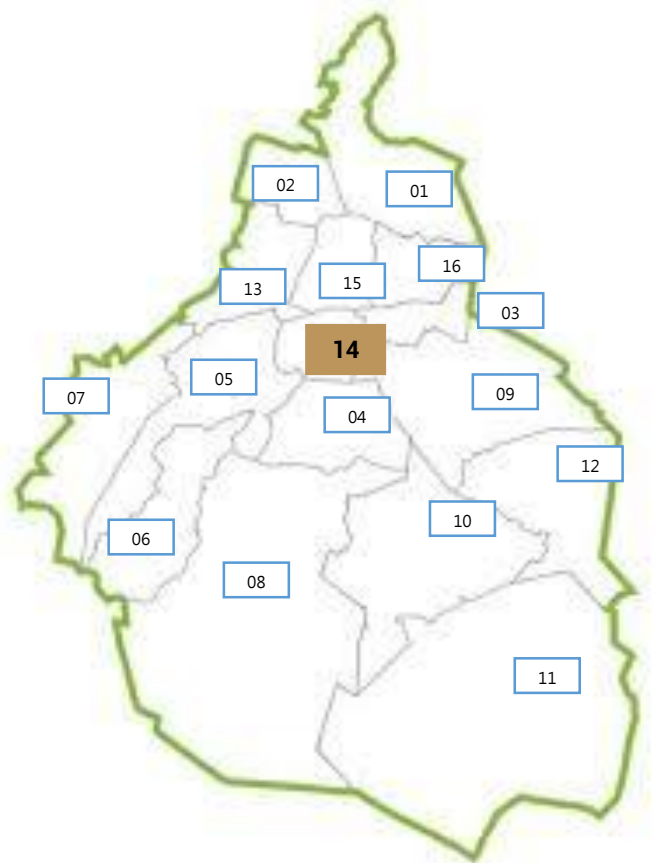
* Incidencia por 1,000 habitantes



En la **Tabla 2**, podemos ver que la incidencia general de las Enfermedades Infecciosas del Aparato Respiratorio fue de **99.79** casos por cada 1,000 habitantes de la CDMX, siendo las mujeres las más afectadas con una incidencia de **110.66** casos por cada 1,000 mujeres. En cuanto a su comportamiento por Jurisdicción Sanitaria encontramos que 7 de las 16 Jurisdicciones registraron incidencias por encima que la de la CDMX, siendo Benito Juárez la que registró la incidencia más alta con **179.19** casos por cada 1,000 habitantes.

Gráfica 5.- Incidencia general de las Enfermedades Infecciosas y Parasitarias del Aparato Digestivo en la Ciudad de México por Jurisdicción Sanitaria durante el 2025.

Jurisdicción	Total	
	Casos	Incidencia
01 Gustavo A. Madero	158,889	138.23
02 Azcapotzalco	60,456	136.09
03 Iztacalco	47,610	119.15
04 Coyoacán	60,093	99.79
05 Álvaro Obregón	56,501	73.26
06 Magdalena Contreras	23,724	96.10
07 Cuajimalpa	22,085	97.51
08 Tlalpan	44,428	62.32
09 Iztapalapa	116,780	64.85
10 Xochimilco	27,395	61.90
11 Milpa Alta	10,333	64.82
12 Tláhuac	28,360	71.95
13 Miguel Hidalgo	43,013	103.47
14 Benito Juárez	79,682	179.19
15 Cuauhtémoc	86,019	160.62
16 Venustiano Carranza	51,033	116.58
Total	916,401	99.79



Fuente: Sistema Único Automatizado de la Vigilancia Epidemiológica (SUAVE/SSPCDMX) 2025, con corte a la SE 34.

* Incidencia por 1,000 habitantes

